

---

**NEOBIT 20/20**  
**NEOBIT 20/20 F**

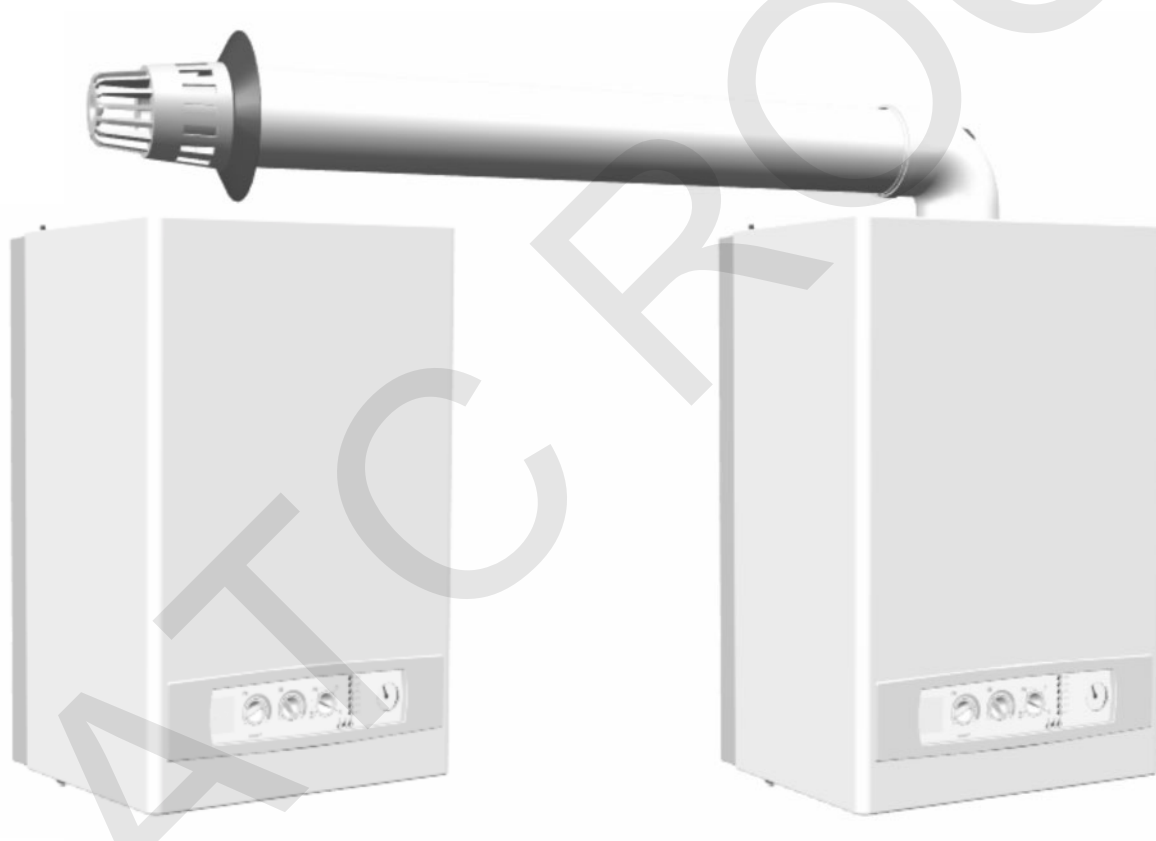
**ROCA**

---

ES

**Caldera mural de gas**

Instrucciones de Funcionamiento,  
Limpieza y Mantenimiento  
para el **USUARIO**



**NEOBIT 20/20**

**NEOBIT 20/20 F**



14. 816. 00

## Características principales

**NEOBIT 20/20:** Caldera con servicio de Calefacción y Agua Caliente Sanitaria Instantánea con intercambiador bitérmico para la producción de ACS.

La combustión se produce en una cámara abierta, aportándose el aire necesario del propio local donde esté la caldera.

**NEOBIT 20/20F:** Caldera con servicio de Calefacción y Agua Caliente Sanitaria Instantánea, con intercambiador bitérmico para la producción de ACS.

La combustión es ajena al ambiente del local donde se realiza (cámara estanca). El aire necesario se introduce directamente desde el exterior al mismo tiempo que son evacuados, por un extractor, los gases producidos.

### Servicio de Calefacción

Potencia útil: Regulable de 7000 a 20000 kcal/h (8,1 – 23.25 kW)

Presión máxima: 3 bar

Temperatura máxima: 90 °C

Presión de llenado: 1,5 bar

### Servicio de Agua Caliente Sanitaria

Potencia útil: Regulable de 7000 a 20000 kcal/h (8,1 – 23.25 kW)

Presión máxima: 7 bar

Temperatura máxima: 60 °C

Producción :  $\Delta t = 25\text{ °C} \Rightarrow 13,3\text{ l/min.}$

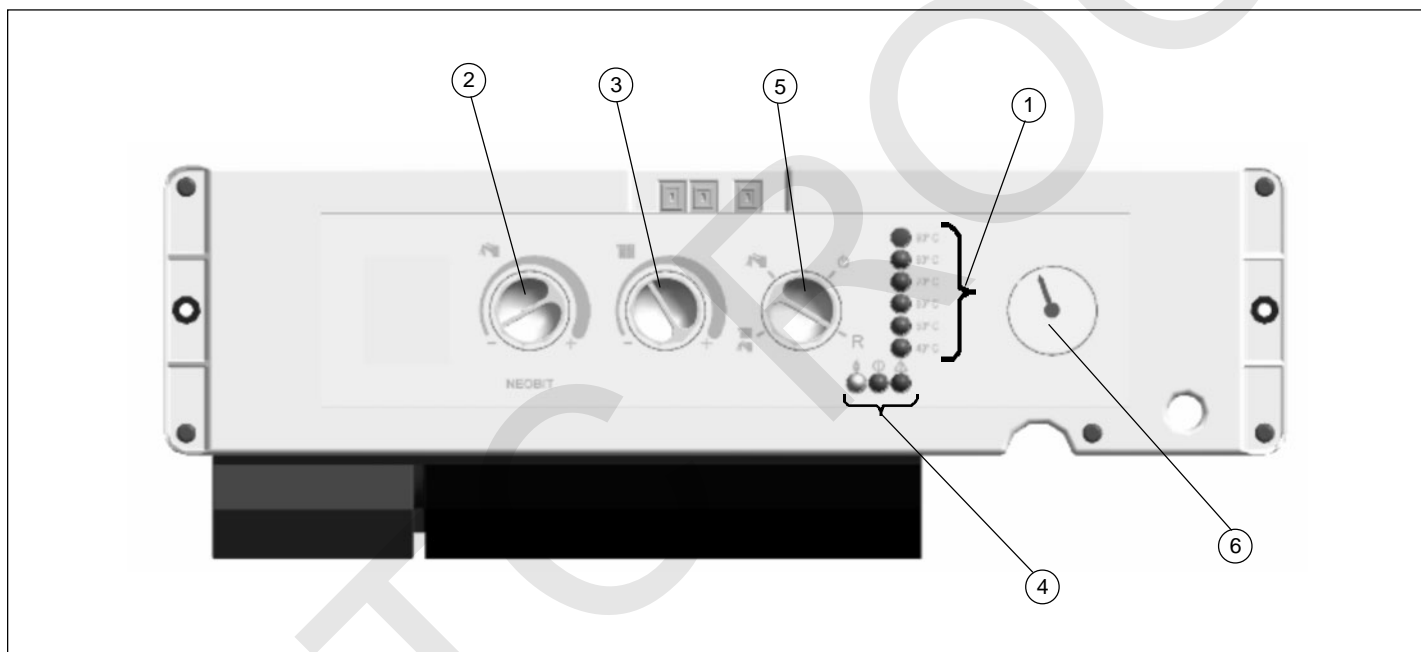
$\Delta t = 30\text{ °C} \Rightarrow 11,1\text{ l/min.}$

$\Delta t = 35\text{ °C} \Rightarrow 9,5\text{ l/min.}$

Presión y caudal mínimos para el encendido: 0,2 bar y 3 l/min.

## Cuadros de control

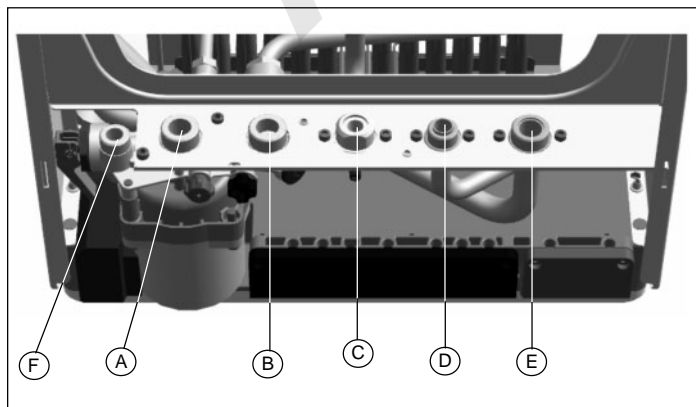
- 1 – Leds de temperatura y anomalías
- 2 – Selector temperatura ACS
- 3 – Selector temperatura Calefacción
- 4 – Leds indicadores de servicio, tensión y anomalía
- 5 – Conmutador de servicio
- 6 – Manómetro analógico



## Conexiones hidráulicas

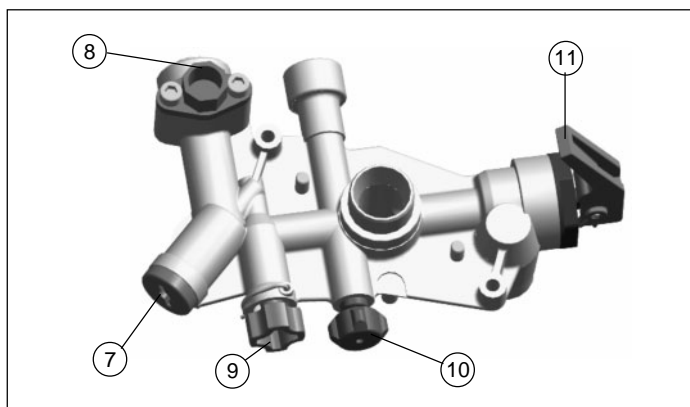
- A – Retorno de calefacción (3/4")
- B – Entrada de Agua Fría Sanitaria (3/4")
- C – Entrada de gas (3/4")
- D – Salida de Agua Caliente Sanitaria (1/2")
- E – Ida de calefacción (3/4")
- F – Válvula de seguridad (3 bar) (1/2")

Filtro de gas incorporado a la entrada de gas.

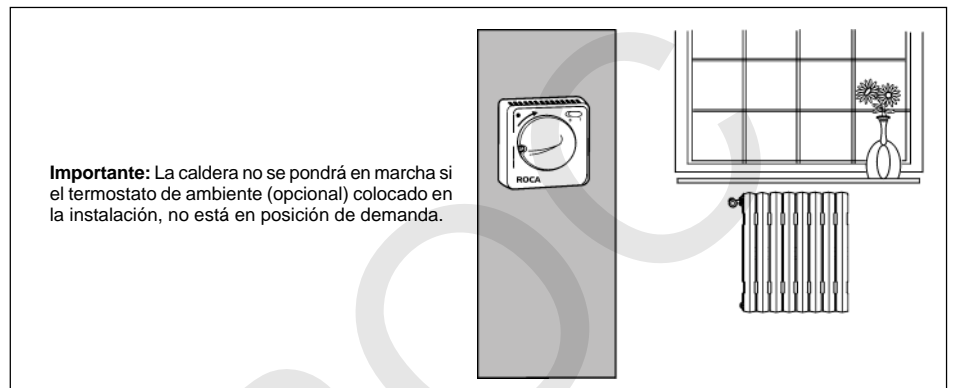
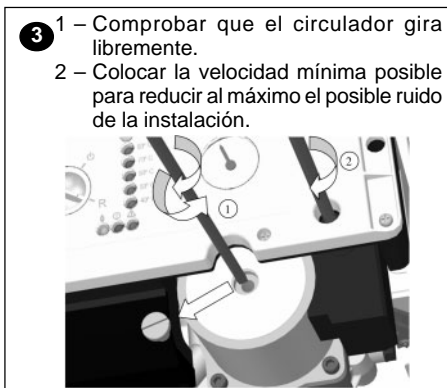
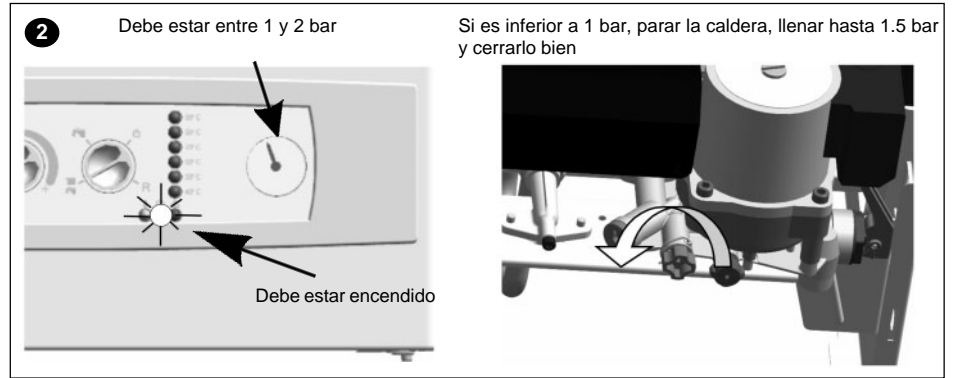
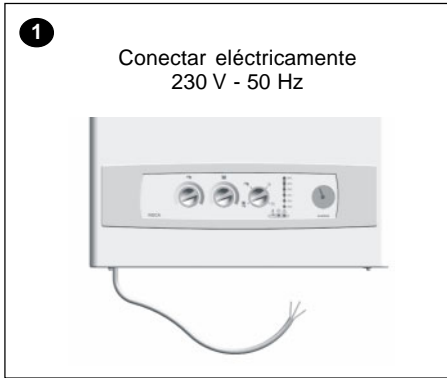


## Elementos grupo hidráulico

- 7 – Tapón + filtro de ACS
- 8 – Captador de caudal de ACS
- 9 – Grifo de llenado circuito de Calefacción
- 10 – Purgador manual + regulador de by-pass
- 11 – Válvula de seguridad (3 bar)

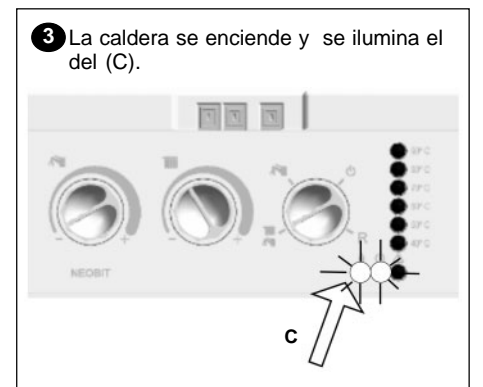
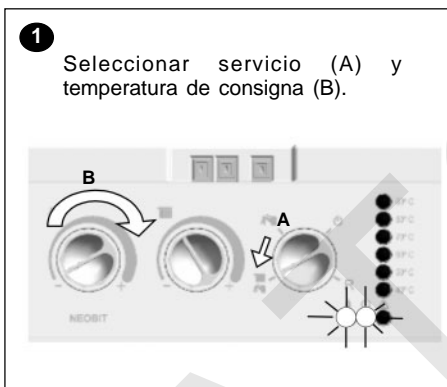


## Puesta en marcha

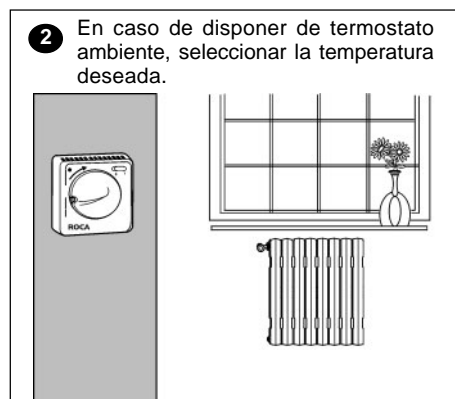


## Calefacción y Agua Caliente Sanitaria

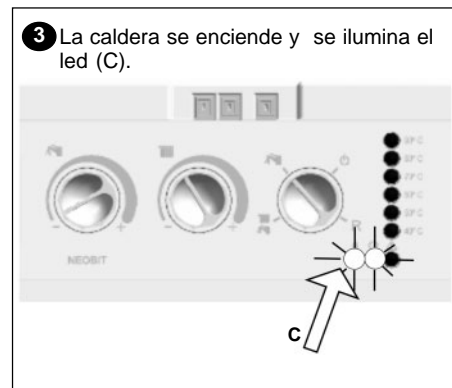
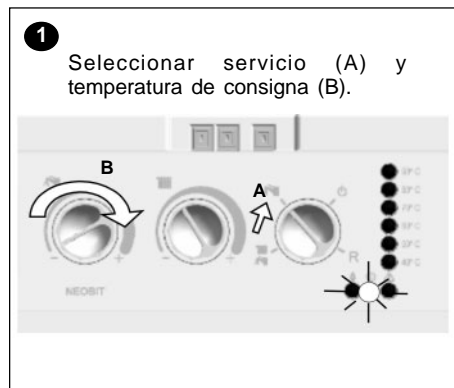
### Agua Caliente Sanitaria



### Calefacción



## Sólo Agua Caliente Sanitaria




## Paro



## Seguridades

**Antiinercias:** Después de cada servicio de A.C.S. el circulador funcionará unos segundos.

Dejando el conmutador en la posición , se dispondrá de las siguientes seguridades:

**Antibloqueo:** El circulador girará 15 segundos cada 6 horas aproximadamente.

**Antiheladas:** Si la temperatura de la calefacción baja a 7 °C, se activa el circulador hasta que se alcancen los 9 °C.

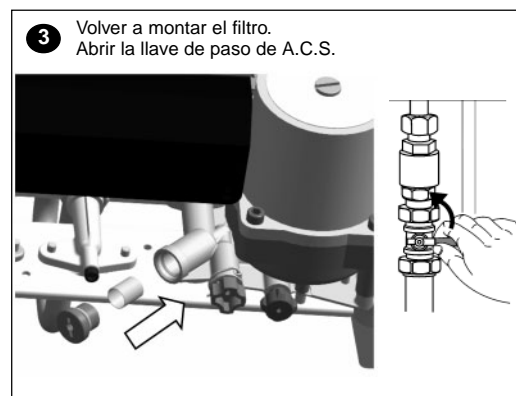
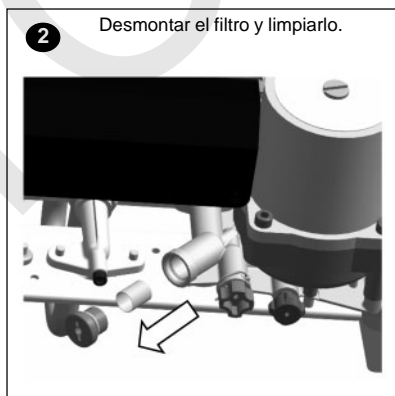
**Super antiheladas:** Si la temperatura de la calefacción baja a 5 °C, se activa el circulador y se enciende la caldera a la mínima potencia, hasta alcanzar los 35 °C o durante 30 minutos, lo que antes ocurra.

**Importante:** Si la caldera no está alimentada eléctricamente, la vigilancia permanente no estará activada. En este caso, para evitar el riesgo de heladas en la caldera, recomendamos que se vacíe.

## Mantenimiento

Debe ser realizado una vez al año como mínimo y por personal técnico cualificado. Recomendamos verificar aspectos de seguridad (análisis de combustión), consumos, evacuación de gases y ventilación necesaria

## Limpieza del filtro



## Recomendaciones

Es necesario respetar las advertencias de estas Instrucciones.

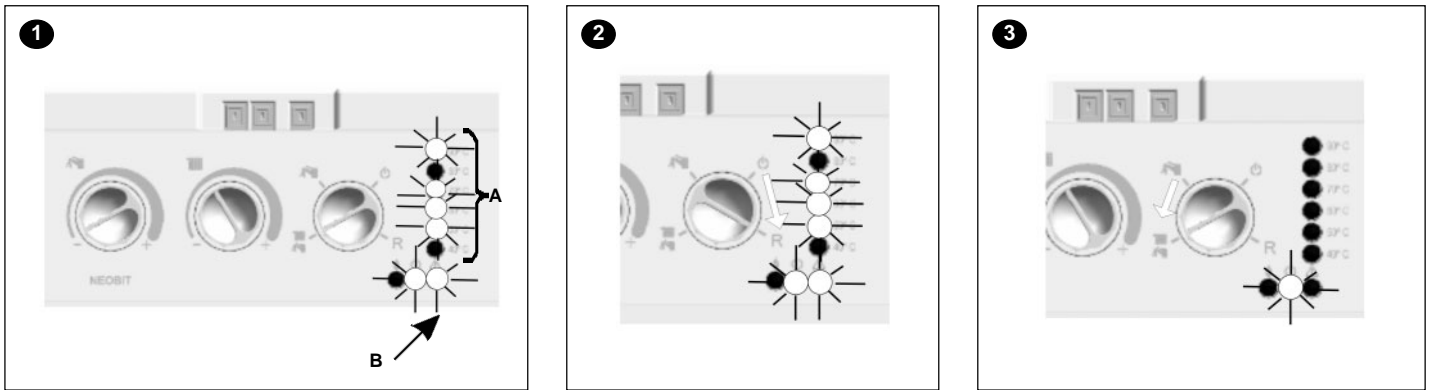
Es conveniente disponer de los servicios de un profesional cualificado para realizar:

- La puesta en marcha de la caldera
- Los ajustes y reglajes necesarios

La verificación de que se cumple la normativa vigente.

## Códigos de anomalías

Si se encienden los leds de temperatura (A) junto con el led de anomalía (B) significa que la caldera está bloqueada por alguna anomalía (1).

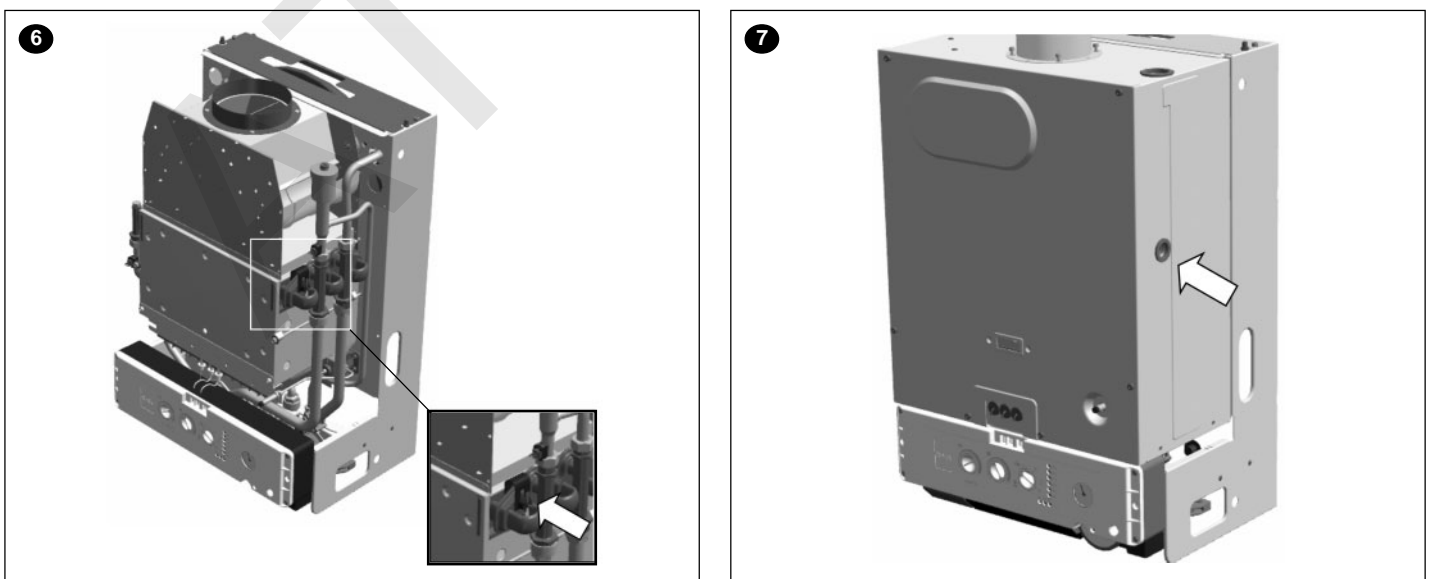
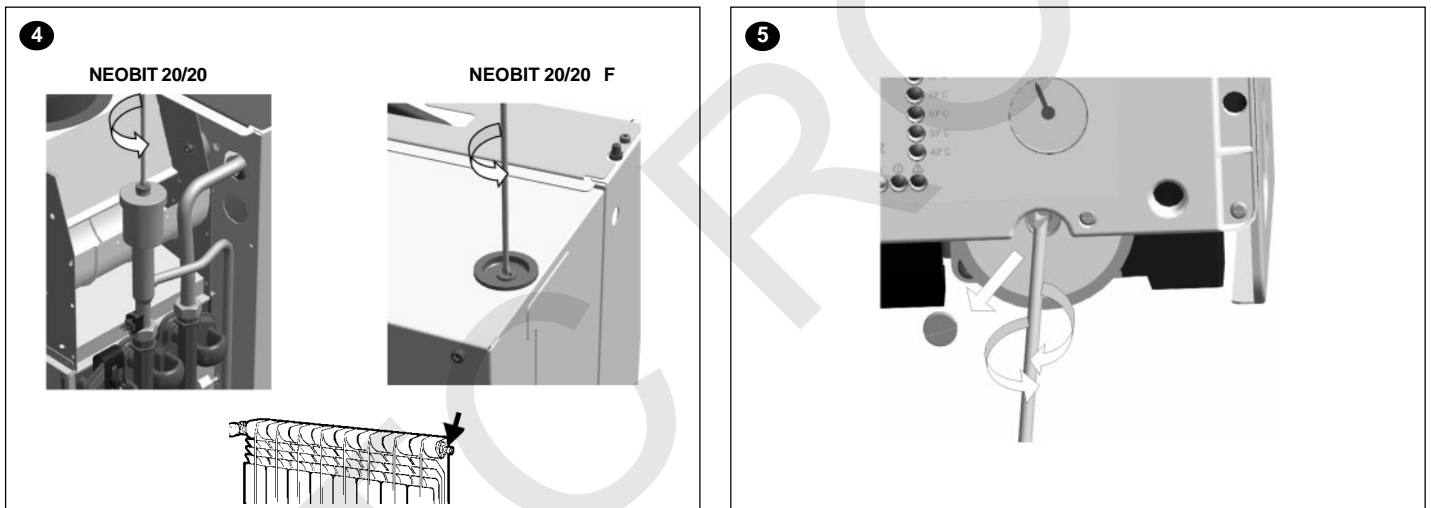


Tome nota de los que se encienden y llame a su instalador o a nuestro servicio técnico. No obstante, si la combinación de pilotos que se enciende es alguna de las siguientes, antes de llamar puede hacer lo siguiente:

**60 - 70 - 90 ó 40 - 80 - 90:** Puede ser que no llegue gas a la caldera. Verifique si alguna llave de paso del gas está cerrada. Una vez subsanada la anomalía, gire el conmutador a la posición R (2), vuelva a girarlo al servicio deseado (3) y la caldera intentará reanudar el servicio.

**40 - 50 - 60 - 70 - 90 ó 40 - 50 - 60 - 90:** Ha actuado el dispositivo de evacuación de los gases de la combustión, por una momentánea inversión de los mismos o una deficiente salida. Espere unos 15 minutos para la reposición automática del servicio y luego gire el conmutador a la posición R (2), vuelva a girarlo al servicio deseado (3) y si se repite la anomalía avise al técnico.

**50 - 60 - 90:** Sobretemperatura abierta posiblemente por aire dentro de la instalación o por el circulador agarrotado. Purgar el aire de la caldera y los radiadores (4) o desbloquear el circulador (5). Pulsar el rearme instalado dentro de la caldera (6) / (7) y luego girar el conmutador a la posición R. Vuelva a girarlo al servicio deseado y si se repite la anomalía avise al técnico.



## Evacuación de los gases

Las calderas tipo B11BS están equipadas con un dispositivo de control de evacuación de los productos de la combustión. En el caso de que la caldera observe una perturbación en la evacuación de los gases, interrumpirá la alimentación de gas y aparecerá el consiguiente código de anomalía.

ES

### Mercado CE

Las calderas murales de gas Roca son conformes a la Directiva Europea 89/336/CEE de Compatibilidad Electromagnética, a la Directiva Europea 90/396/CEE de Aparatos de gas, a la Directiva Europea 73/23/CEE de Baja Tensión y a la Directiva Europea 92/42/CEE de Rendimiento.

ATC RROC

# ROCA

Roca Calefacción, S.L.  
Corporación Empresarial Roca

Avda. Diagonal, 513  
08029 Barcelona  
Teléfono 93 366 1200  
Telefax 93 419 4561  
[www.roca.es](http://www.roca.es)

